

Dell™ Photo Printer 720

Benutzerhandbuch

Inhalt:

- Bestellen von Zubehör
- Erste Schritte
- Verwendung des Druckers
- Wartung und Fehlersuche



Bestellen von Zubehör

Dell™ Tintenpatronen können nur von Dell bezogen werden. Sie können zusätzliche Tintenpatronen entweder online unter www.dell.com/supplies oder telefonisch bestellen.

USA	877-INK-2-YOU	Kolumbien	01800-9-155676
Australien	1300 303 290	Luxemburg	02.713 1590
Belgien	02.713 1590	Malaysia	1800 88 0301
Chile	800-202874	Mexiko	866-851-1754
Chile	1230-020-3947	Niederlande	020 - 674 4881
Dänemark	3287 5215	Norwegen	231622 64
Deutschland	0800 2873355	Österreich	08 20 - 24 05 30 35
Finnland	09 2533 1411	Portugal	21 4220710
Frankreich	825387247	Puerto Rico	866-851-1760
Großbritannien	0870 907 4574	Schweden	08 587 705 81
Irland	1850 707 407	Schweiz	0848 335 599
Italien	800602705	Singapur	1800 394 7486
Japan	044-556-3551	Spanien	902120385
Kanada	1-877-501-4803	Volksrepublik China	800-858-0888



HINWEIS: Falls Ihr Land nicht aufgeführt ist, können Sie bei Ihrem Dell-Händler Zubehör bestellen.

Ihr Drucker wurde zur Verwendung der folgenden Tintenpatronen entwickelt.

Zubehörteil	Teilenummer
Schwarze Tintenpatrone	T0529
Farbtintenpatrone	T0530
Schwarze (Test-)Tintenpatrone	N5878
(Test-)Farbtintenpatrone	N5882

Hinweise, Anmerkungen und Warnungen



HINWEIS: Ein HINWEIS gibt wichtige Informationen, die Ihnen helfen, die Verwendung des Druckers zu optimieren.



ANMERKUNG: Eine ANMERKUNG weist entweder auf mögliche Beschädigungen der Hardware oder auf mögliche Datenverluste hin und zeigt auf, wie das Problem vermieden werden kann.



VORSICHT: Eine WARNUNG weist auf die Möglichkeit einer Beschädigung von Eigentum sowie auf Verletzungs- oder Todesgefahr hin.

**Die Informationen in diesem Dokument können ohne Vorankündigung geändert werden.
© 2004 Dell Inc. Alle Rechte vorbehalten.**

Die Vervielfältigung in irgendwelcher Form ohne die vorherige schriftliche Erlaubnis von Dell Inc. ist strengstens untersagt.

In diesem Text verwendete Warenzeichen: *Dell* und das *DELL*-Logo sind Warenzeichen von Dell, Inc.; *Microsoft* und *Windows* sind eingetragene Warenzeichen der Microsoft Corporation.

Andere Warenzeichen und Handelsnamen können in diesem Dokument verwendet werden, um entweder auf die Erzeugnisse hinzuweisen, die die Warenzeichen oder Namen beanspruchen, oder auf ihre Produkte. Dell Inc. erklärt hiermit, dass sie außer an den eigenen an keinen Warenzeichen oder Warennamen ein Eigentumsinteresse besitzt.

UNITED STATES GOVERNMENT RESTRICTED RIGHTS

This software and documentation are provided with RESTRICTED RIGHTS. Use, duplication or disclosure by the Government is subject to restrictions as set forth in subparagraph (c)(1)(ii) of the Rights in Technical Data and Computer Software clause at DFARS 252.227-7013 and in applicable FAR provisions: Dell Inc., One Dell Way, Round Rock, Texas, 78682, USA.

Emissionsinformationen der FCC

Dieses Gerät wurde getestet und gemäß Abschnitt 15 der FCC-Bestimmungen als den Grenzwerten für ein digitales Gerät der Klasse B entsprechend befunden. Weitere Informationen finden Sie auf der *Drivers and Utilities*-CD.

Inhalt

1 Erste Schritte

Informationen zu Druckerkomponenten	9
Einrichten des Druckers	10
Aufrufen des <i>Benutzerhandbuchs</i>	10
Informationen zur Druckersoftware	10
Verwendung des Dell Druckerratgebers	10
Verwenden der Druckeinstellungen	12

2 Verwendung des Druckers

Richtlinien für Druckmedien	15
Neues Papier einlegen	18
Drucken	18
Drucken von Dokumenten	18
Drucken von Fotos	19
Drucken anderer Projekte	20

3 Wartung der Tintenpatronen

Ersetzen von Tintenpatronen	21
Ausrichten der Tintenpatronen	26
Reinigen der Tintenpatronendüsen	27

4 Fehlersuche

Einrichtungsprobleme	29
Computerprobleme	29
Druckerprobleme	31
Allgemeine Probleme	32
Papierprobleme	32
Verbessern der Druckqualität	33

5 Kontakte zu Dell

Technischer Kundendienst	35
Automatischer Bestell-Status-Service	35
Kontakte zu Dell	36

6 Anhang

Dell Software-Lizenzvereinbarung	53
---	-----------

Index	57
-----------------	----

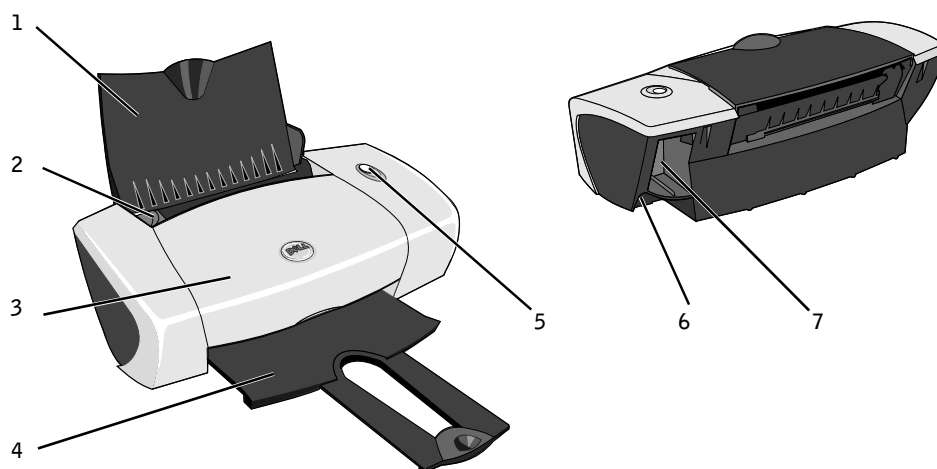
VORSICHT: SICHERHEITSAUWEISUNGEN

Beachten Sie die folgenden Sicherheitsrichtlinien, um Ihre persönliche Sicherheit zu gewährleisten und Drucker und Arbeitsumgebung vor möglichen Schäden zu bewahren.

- Verwenden Sie ausschließlich das diesem Produkt beiliegende Netzkabel bzw. ein durch den Hersteller zugelassenes Ersatzkabel.
- Schließen Sie das Netzkabel an eine Steckdose an, die sich in der Nähe des Geräts befindet und leicht zugänglich ist.
- Lassen Sie alle Wartungs- und Reparaturarbeiten, die nicht in der Benutzerdokumentation beschrieben sind, ausschließlich von einem ausgebildeten Servicemitarbeiter durchführen.

Erste Schritte

Informationen zu Druckerkomponenten



Nummer:	Komponente:	Beschreibung:
1	Papierstütze	Komponente, die das eingelegte Papier stützt.
2	Papierführung	Führung, die den korrekten Papiereinzug in den Drucker gewährleistet.
3	Vordere Abdeckung	Abdeckung, die zum Wechseln der Tintenpatronen geöffnet wird.
4	Papierausgabefach	Fach, in dem das vom Drucker ausgegebene Papier abgelegt wird. HINWEIS: Ziehen Sie das Papierausgabefach gerade aus dem Drucker, um es zu vergrößern.
5	Ein/Fortsetzen-Schalter	Schalter zum Ein- bzw. Ausschalten des Druckers bzw. zum Auswerfen von Papier aus dem Drucker.
6	USB-Anschluss	Anschluss, in den Sie das USB-Kabel stecken (separat erhältlich). Das andere Ende des USB-Kabels wird mit dem Computer verbunden.
7	Netzanschluss	Anschluss für das Netzkabel. HINWEIS: Verbinden Sie das Netzkabel zuerst mit dem Drucker und schließen Sie es erst danach an die Wandsteckdose an.

Einrichten des Druckers

HINWEIS: Der Dell Photo Printer 720 unterstützt Microsoft® Windows® 2000 und Windows XP.

Befolgen Sie die Anweisungen des Posters zur Druckerkonfiguration, um die Hardware und Software zu installieren. Falls während der Konfiguration Probleme auftreten, finden Sie unter „Einrichtungsprobleme“ auf Seite 29 weitere Informationen.

Aufrufen des *Benutzerhandbuches*

Klicken Sie auf Start→ Programme bzw. Alle Programme→ Dell Drucker→ Dell Photo Printer 720→ Dell Benutzerhandbuch anzeigen.

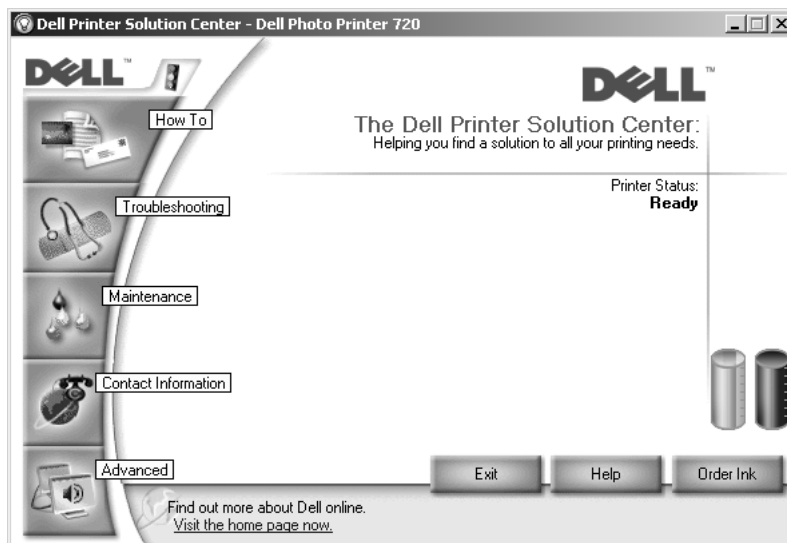
HINWEIS: Sie können auf das *Benutzerhandbuch* erst zugreifen, nachdem Sie die Treiber für den Drucker installiert haben.

Informationen zur Druckersoftware

Die Drucker-Software umfasst:

- **Dell Druckerratgeber** – Enthält Hilfe zur Wartung und Fehlerbeseitigung, grundlegende Anwendungsinformationen sowie Verfahrensweisen zur Erstellung von Projekten.
- **Druckereinstellungen** – Erlaubt Ihnen die Anpassung der Druckereinstellungen.

Verwendung des Dell Druckerratgebers



Registerkarte **Hilfreiche Informationen**

- **Informationen zum Drucker** – Wählen Sie ein Thema aus dieser Dropdown-Liste und klicken Sie auf **Anzeigen**, um weitere Informationen zu erhalten.
- **Allgemeine Tipps zum Drucken** – Wählen Sie ein Thema aus dieser Dropdown-Liste und klicken Sie auf **Anzeigen**, um weitere Informationen zu erhalten.
- Dropdown-Liste **Projekte** – Wählen Sie ein Projekt aus dieser Dropdown-Liste und klicken Sie auf **Anzeigen**, um weitere Informationen zu erhalten.

Registerkarte **Fehlersuche** – Bietet Links zu weiteren Informationen zu grundlegenden Fehlersuche-Themen, beispielsweise zum Beseitigen von Fehlermeldungen.

Registerkarte **Wartung**

- Symbol **Neue Tintenpatrone einsetzen** – Klicken Sie auf dieses Symbol und befolgen Sie die Anweisungen auf dem Bildschirm, um eine neue Tintenpatrone zu installieren.
- Symbol **Kaufoptionen für neue Tintenpatronen anzeigen** – Klicken Sie auf dieses Symbol und befolgen Sie die Anweisungen auf dem Bildschirm, um neue Tintenpatronen zu bestellen.
- **Testseite drucken** – Klicken Sie auf dieses Symbol, um eine Testseite zu drucken.
- Symbol **Reinigung zur Behebung von Querstreifen** – Klicken Sie auf dieses Symbol und befolgen Sie die Anweisungen auf dem Bildschirm, um die Tintenpatronendüsen zu reinigen.
- Symbol **Andere Probleme mit der Tinte lösen** – Klicken Sie auf dieses Symbol, um weitere Informationen zur Behebung von Problemen zu erhalten, die mit der Tinte zu tun haben.
- Symbol **Unschärfe Ränder durch Ausrichten beheben** – Klicken Sie auf dieses Symbol, um weitere Informationen zum Drucken von Ausrichtungsseiten und Korrigieren der Tintenpatronenausrichtung zu erhalten.

Registerkarte **Kontaktinformationen**

- **Tinte oder Zubehör bestellen** – bringt Sie zur Bestellung von Tintenpatronen auf die Website von Dell, www.dell.com/supplies.
- **Kundendienst** – Bringt Sie zur Kundendienst-Website von Dell, support.dell.com.
- **Kontakt zu Dell per Telefon** – Führt die Telefonnummern für die Kontaktaufnahme mit Dell nach Ländern geordnet auf.

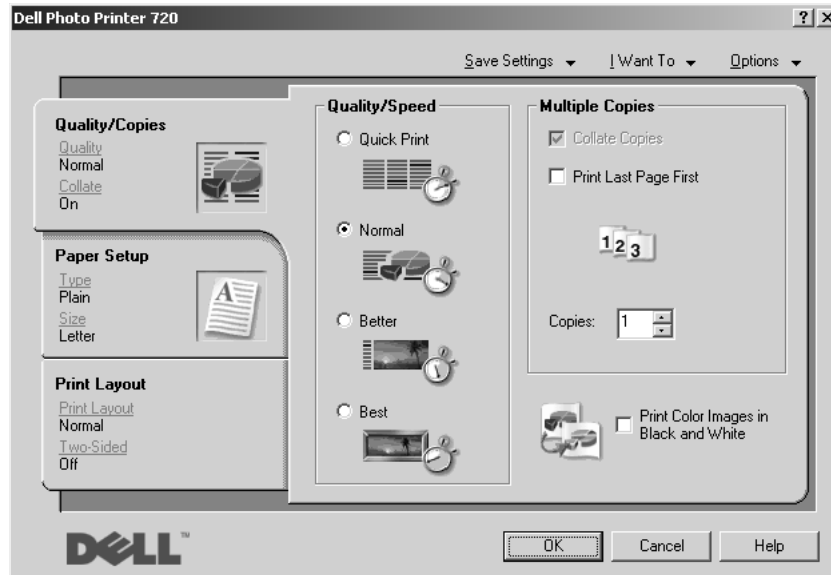
Registerkarte **Erweitert**

- Schaltfläche **Druckstatus** – Klicken Sie auf diese Schaltfläche, um die Optionen anzuzeigen, die Ihnen zum Anzeigen des Druckstatus auf dem Bildschirm zur Verfügung stehen.
- Schaltfläche **Info** – Klicken Sie auf diese Schaltfläche, wenn Sie Informationen zur aktuellen Version der Software anzeigen möchten.

So greifen Sie auf den Druckerratgeber von Dell zu:

Klicken Sie auf **Start**→ **Programme** bzw. **Alle Programme**→ **Dell Drucker**→ **Dell Photo Printer 720**→ **Dell Druckerratgeber**.

Verwenden der Druckereinstellungen



Druckereinstellungen erlaubt Ihnen die Änderung der verschiedenen Druckereinstellungen. Sie können die Druckereinstellungen im Bildschirm **Druckereinstellungen** je nach dem zu erstellenden Projekt ändern.

So greifen Sie auf die **Druckereinstellungen** zu:

- 1 Klicken Sie auf **Datei**→ **Drucken**.
Das Dialogfeld **Drucken** wird angezeigt.
- 2 Klicken Sie im Dialogfeld **Drucken** auf **Eigenschaften**, **Einstellungen**, **Optionen** oder auf die Schaltfläche **Einrichtung** (je nach Programm oder Betriebssystem).
Das Dialogfeld **Druckereinstellungen** wird angezeigt.

So greifen Sie auf das Dialogfeld **Druckeinstellungen** zu, wenn kein Dokument geöffnet wurde:

- 1 Klicken Sie in Windows XP auf **Start**→ **Systemsteuerung**→ **Drucker und andere Hardware**→ **Drucker und Faxgeräte**.
Klicken Sie in Windows 2000 auf **Start**→ **Einstellungen**→ **Drucker**.
- 2 Klicken Sie mit der rechten Maustaste auf das Druckersymbol und wählen Sie dann **Druckeinstellungen**.



HINWEIS: Die an den Druckereinstellungen im Ordner **Drucker** vorgenommenen Änderungen werden für die meisten Programme zu Standardeinstellungen.

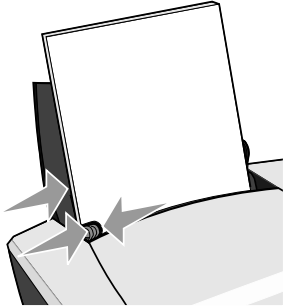
Registerkarten von „Druckeinstellungen“

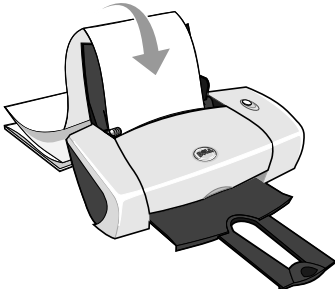
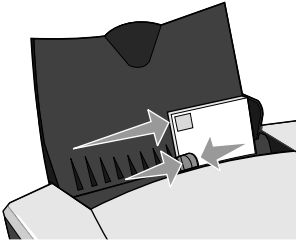
Die Druckeinstellungen sind auf den folgenden drei Registerkarten enthalten.

Registerkarte:	Mögliche Einstellungsänderung:
Qualität/Kopien	<p>Qualität/Geschwindigkeit – Wählen Sie, je nach der gewünschten Ausgabequalität, Schnelldruck, Normal, Besser oder Beste. Schnelldruck ist die schnellste Option.</p> <p>Mehrere Kopien – Legen Sie mithilfe dieser Option fest, wie der Drucker mehrere Fotokopien eines einzelnen Druckauftrags ausgibt: Sortiert, Normal oder Letzte Seite zuerst drucken.</p> <p>Drucken der Bilder in Schwarzweiß – Druckt Ihre Farbbilder schwarzweiß, um Tinte der Farbpatrone einzusparen.</p>
Papiereinstellungen	<p>Sorte – Dient der Auswahl von Papiersorte und Papierformat.</p> <p>Ausrichtung – Wählt aus, wie das Dokument auf der gedruckten Seite angeordnet wird. Sie können ein Dokument im Hoch- oder im Querformat ausdrucken.</p>
Drucklayout	<p>Layout – Wählen Sie Normal, Banner, Spiegelbildlich, Mehrseitendruck, Poster oder Broschüre.</p> <p>Beidseitiges Drucken – Wählen Sie diese Option, wenn Papier beidseitig bedruckt werden soll.</p>

Verwendung des Druckers

Richtlinien für Druckmedien


Laden von bis zu:	Stellen Sie Folgendes sicher:
100 Blatt normales Papier	<ul style="list-style-type: none">• Legen Sie das Papier so ein, dass es vertikal an der rechten Seite der Papierstütze anliegt.• Die Papierführung liegt am linken Rand des Papiers an. <div data-bbox="686 618 965 925"></div> <p data-bbox="429 930 1210 982">HINWEIS: Legen Sie das Briefkopfpapier so in den Drucker ein, dass es mit der oberen Kante zuerst in den Drucker eingelegt wird, wobei seine Vorderseite nach oben zeigt.</p> <ul style="list-style-type: none">• Wählen Sie als Druckqualität Schnelldruck, Normal, Besser oder Beste aus.

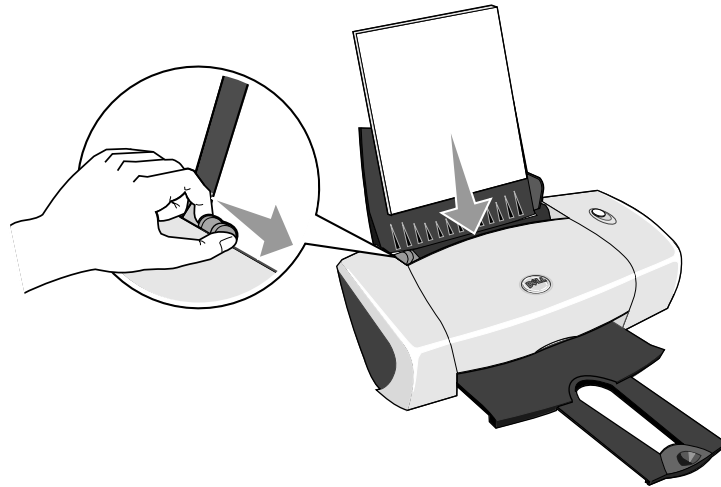
Laden von bis zu:	Stellen Sie Folgendes sicher:
20 Blatt Bannerpapier	<ul style="list-style-type: none"> • Entfernen Sie sämtliches Papier aus der Papierstütze, bevor Sie Bannerpapier einlegen. • Legen Sie einen Stapel Bannerpapier hinter den Drucker ein, und zwar ausschließlich in der benötigten Menge.  <p>HINWEIS: Sie müssen in den Druckeinstellungen Papier im Format A4-Banner oder Letter-Banner auswählen. Andernfalls führt dies zu einem Papierstau. Siehe „Papierprobleme“ auf Seite 32.</p> <ul style="list-style-type: none"> • Legen Sie das Bannerpapier mit der Vorderkante in den Drucker ein, sodass es an der rechten Seite der Papierstütze anliegt. • Schieben Sie die Papierführung an den linken Rand des Bannerpapiers. • Verwenden Sie für Tintenstrahldrucker geeignetes Papier?
10 Umschläge	<ul style="list-style-type: none"> • Die Druckseite der Umschläge zeigt nach oben. • Die Umschläge müssen hochkant eingelegt werden und an die rechte Seite der Papierstütze stoßen. • Der Platz für die Briefmarke ist links oben in der Ecke.  <ul style="list-style-type: none"> • Die Papierführung liegt am linken Rand der Umschläge an. • Umschläge werden in der Ausrichtung Querformat bedruckt. • Wählen Sie die korrekte Umschlagsgröße aus. Wählen Sie das nächstgrößere Format, wenn die genaue Umschlagsgröße nicht aufgelistet ist, und stellen Sie den linken und rechten Rand so ein, das der Umschlagtext korrekt positioniert wird. <p>HINWEIS: Sie können einen einzelnen Umschlag in die Papierstütze legen, ohne das darin befindliche Normalpapier vorher zu entfernen.</p>

Laden von bis zu:	Stellen Sie Folgendes sicher:
25 Glückwunschkarten, Karteikarten, Postkarten oder Fotokarten	<ul style="list-style-type: none"> • Die Druckseite der Karten zeigt nach oben. • Die Karten müssen hochkant eingelegt werden und an die rechte Seite der Papierstütze stoßen. • Die Papierführung liegt am linken Rand der Karten an. • Wählen Sie als Druckqualität Normal, Besser oder Beste aus.
25 Blätter Foto- oder Glanzpapier	<ul style="list-style-type: none"> • Die glänzende oder beschichtete Seite muss nach oben zeigen. • Die Papierführung liegt am linken Rand des Papiers an. • Wählen Sie als Druckqualität Normal, Besser oder Beste aus. • Legen Sie das Papier so ein, dass es vertikal an der rechten Seite der Papierstütze anliegt.
1 Transferpapier zum Aufbügeln	<ul style="list-style-type: none"> • Beachten Sie beim Laden die Anweisungen auf der Verpackung. • Die leere Seite des Transferpapiers zeigt nach oben. • Die Papierführung liegt am linken Rand des Transferpapiers an. • Wählen Sie als Druckqualität Normal, Besser oder Beste aus.
20 Transparentfolien	<ul style="list-style-type: none"> • Die Druckseite der Folien zeigt nach oben. • Die Papierführung liegt am linken Rand der Folien an. <p>HINWEIS: Sie können ein einzelnes Blatt Transparentpapier in die Papierstütze legen, ohne vorher darin befindliches Normalpapier zu entfernen.</p> <ul style="list-style-type: none"> • Wählen Sie als Druckqualität Normal, Besser oder Beste aus. • Die Transparentfolien müssen hochkant eingelegt werden und an die rechte Seite der Papierstütze stoßen.

Neues Papier einlegen

- 1 Legen Sie das Papier an die rechte Führungsschiene der Papierstütze an.
- 2 Drücken und verschieben Sie die Papierführung bis an die linke Kante des Papierstapels.

 **HINWEIS:** Drücken Sie Papier niemals mit Gewalt in den Drucker. Das Papier sollte flach auf der Oberfläche der Papierstütze aufliegen und seine rechte Kante eng an der rechten Papierführung anliegen.



Drucken

Drucken von Dokumenten

- 1 Schalten Sie den Computer und den Drucker ein und stellen Sie sicher, dass sie miteinander verbunden sind.
- 2 Legen Sie Papier so ein, dass die zu bedruckende Seite Ihnen zugewandt ist. Weitere Informationen hierzu finden Sie unter „Neues Papier einlegen“ auf Seite 18.
- 3 Klicken Sie auf **Datei** → **Drucken**.
- 4 So passen Sie die Druckeinstellungen an:
 - a Klicken Sie auf **Einstellungen**, **Eigenschaften**, **Optionen** oder **Einrichten** (je Programm oder Betriebssystem).
Das Dialogfeld **Druckeinstellungen** wird angezeigt.
 - b Legen Sie auf der Registerkarte **Qualität/Kopien** die **Qualität/Geschwindigkeit**, die Papiersorte sowie die Anzahl der Kopien fest und wählen Sie zwischen Schwarzweiß- oder Farbdruck.

- c Legen Sie auf der Registerkarte **Papiereinstellungen** das Format und die Ausrichtung des Papiers fest.
 - d Wählen Sie auf der Registerkarte **Drucklayout** das Layout und die Duplexeinstellungen aus.
 - e Um Details zu einer Einstellung anzuzeigen, klicken Sie mit der rechten Maustaste auf eine Einstellung am Bildschirm und wählen Sie dann **Direkthilfe**.
 - f Nachdem Sie die Änderungen in den **Druckeinstellungen** vorgenommen haben, klicken Sie unten auf dem Bildschirm auf **OK**, um zum Dialogfeld **Drucken** zurückzukehren.
- 5 Klicken Sie auf **OK** oder auf **Drucken** (je nach Programm oder Betriebssystem).

Drucken von Fotos

- 1 Legen Sie das Fotopapier so ein, dass die zu bedruckende (glänzende) Seite Ihnen zugewandt ist. Weitere Informationen hierzu finden Sie unter „Neues Papier einlegen“ auf Seite 18.
- 2 Vergewissern Sie sich, dass in Ihren Drucker eine Farb- und eine Foto-Tintenpatrone installiert ist. Weitere Informationen hierzu finden Sie unter „Ersetzen von Tintenpatronen“ auf Seite 21.
- 3 Klicken Sie auf **Datei**→ **Drucken**.
- 4 Klicken Sie auf **Eigenschaften**, **Einstellungen**, **Optionen** oder **Einrichtung** (je nach Programm oder Betriebssystem), um die Druckeinstellungen anzupassen.
Das Dialogfeld **Druckeinstellungen** wird angezeigt.
- 5 Wählen Sie auf der Registerkarte **Qualität/Kopien** die Option **Qualität/Geschwindigkeit** und die Papiersorte aus.
- 6 Legen Sie auf der Registerkarte **Papiereinstellungen** das Format und die Ausrichtung des Papiers fest.



HINWEIS: Zum Drucken von Fotos wird Foto-/Glanz- oder beschichtetes Papier empfohlen.

- 7 Wählen Sie auf der Registerkarte **Drucklayout** das Foto-Layout aus.
- 8 Wenn Sie das Foto Ihren Wünschen entsprechend angepasst haben, klicken Sie auf **OK**.
- 9 Klicken Sie auf **OK** oder auf **Drucken** (je nach Programm oder Betriebssystem).
- 10 Um zu verhindern, dass die Fotos zusammenkleben oder verschmieren, sollten Sie jedes Foto aus dem Ausgabefach nehmen, nachdem es aus dem Drucker ausgegeben wurde.



HINWEIS: Bevor Sie die ausgedruckten Fotos in ein Fotoalbum hinter Klarsichtfolien oder in einen Fotorahmen legen, sollten Sie sie für einen ausreichend langen Zeitraum (12 bis 24 Stunden, je nach den Umgebungsbedingungen) trocknen lassen. Hierdurch verlängern Sie die Lebensdauer der Ausdrücke.

Drucken anderer Projekte

Das Menü **Ich möchte** enthält Assistenten zum Erstellen von Projekten. Vielleicht möchten Sie ein Foto, einen Umschlag oder ein Banner drucken, ein Poster oder eine Broschüre erstellen oder eine Glückwunschkarte drucken.

- 1 Klicken Sie auf **Datei**→ **Drucken**.
- 2 Klicken Sie auf **Eigenschaften, Einstellungen, Optionen** oder **Einrichtung** (je nach Programm oder Betriebssystem), um die Druckeinstellungen anzupassen.

Das Dialogfeld **Druckeinstellungen** wird zusammen mit dem Menü **Ich möchte** angezeigt.

- 3 Wählen Sie eines der verfügbaren Projekte aus oder klicken Sie auf **Weitere Druckideen**.
- 4 Befolgen Sie die Bildschirmanweisungen, um Ihr Projekt abzuschließen.

Wartung der Tintenpatronen

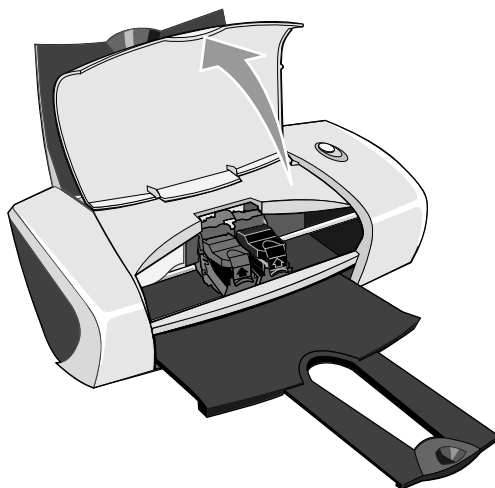
Ersetzen von Tintenpatronen

! **VORSICHT:** Bevor Sie irgendwelche in diesem Abschnitt aufgelistete Vorgehensweisen durchführen, lesen und befolgen Sie „**VORSICHT: SICHERHEITSANWEISUNGEN**“ auf Seite 7.

Dell Tintenpatronen können nur von Dell bezogen werden. Sie können zusätzliche Tintenpatronen entweder online unter www.dell.com/supplies oder telefonisch bestellen. Informationen zur telefonischen Bestellung finden Sie unter „Bestellen von Zubehör“ auf Seite 2.

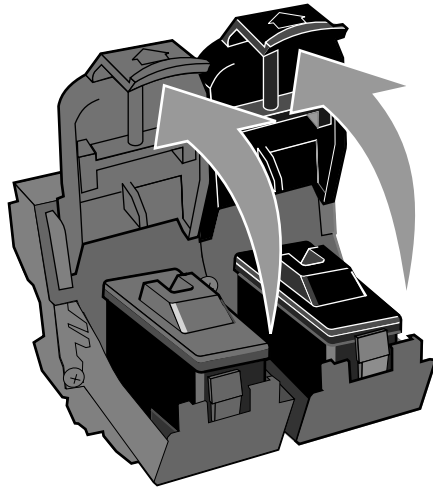
Dell empfiehlt, dass Sie für Ihren Drucker Dell Tintenpatronen verwenden. Dell übernimmt keine Haftung für Probleme, die durch die Verwendung von Zubehör, Teilen oder Komponenten von Fremdherstellern verursacht wurden.

- 1 Schalten Sie den Drucker ein.
- 2 Öffnen Sie die vordere Abdeckung.

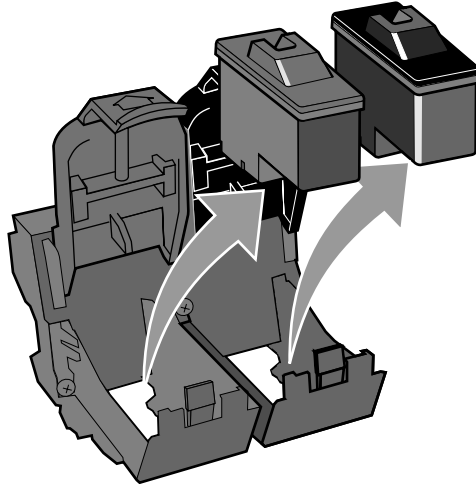


Wenn das Gerät nicht in Betrieb ist, bewegt sich der Druckschlitten in die Ladeposition.

- 3 Drücken Sie die Riegel an den Patronenabdeckungen und öffnen Sie die Abdeckungen.



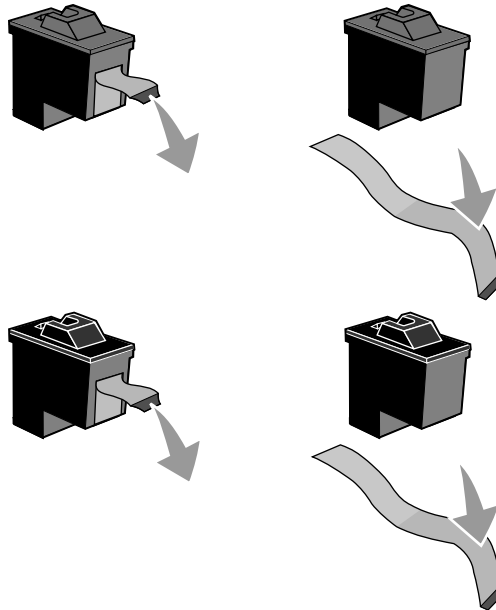
- 4 Entfernen Sie die alten Tintenpatronen.



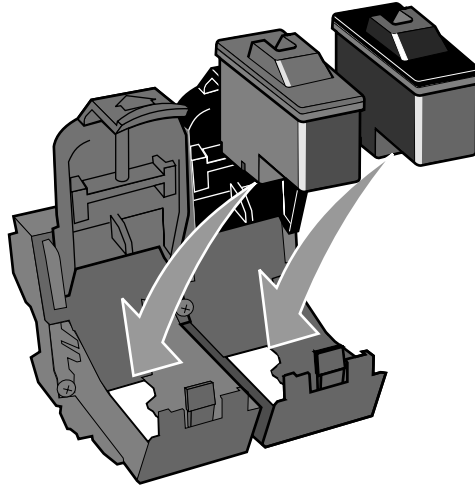
- 5 Lagern Sie die Patronen in einem luftdichten Behälter bzw. entsorgen Sie sie ordnungsgemäß.
- 6 Entfernen Sie beim Einsetzen neuer Tintenpatronen den Aufkleber und das durchsichtige Klebeband von der Rück- und Unterseite der einzelnen Patronen.



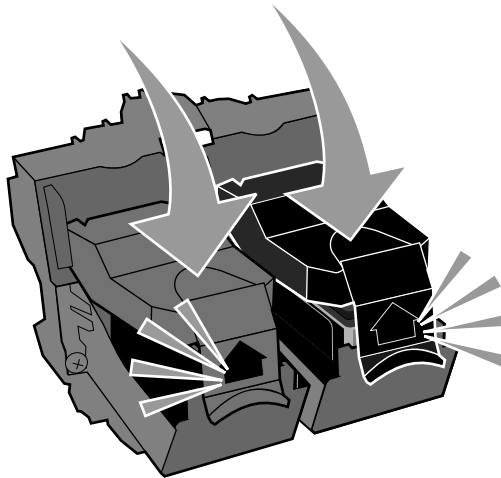
HINWEIS: Der Drucker kann auch mit einer einzelnen Tintenpatrone (Farbe oder Schwarz) betrieben werden. Um die Haltbarkeit Ihrer Farbtintenpatrone zu verlängern und die Druckgeschwindigkeit zu erhöhen, sollten Sie sowohl eine Farbtintenpatrone als auch eine schwarze Tintenpatrone einsetzen.



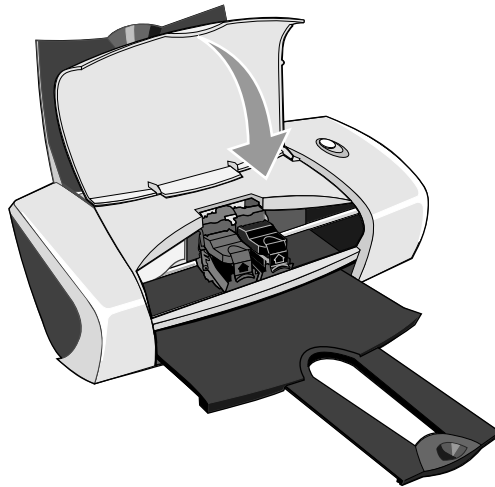
- 7 Setzen Sie die neuen Tintenpatronen ein. Vergewissern Sie sich, dass die Farbtintenpatrone fest im linken und die schwarze Tintenpatrone fest im rechten Druckschlitten sitzt.




- 8 Lassen Sie die einzelnen Abdeckungen einrasten.



- 9 Schließen Sie die vordere Abdeckung. Um einen Druckauftrag zu starten, muss die vordere Abdeckung geschlossen sein.



- 10 Öffnen Sie den Dell Druckerratgeber durch Klicken auf **Start**→ **Programme** bzw. **Alle Programme**→ **Dell Drucker**→ **Dell Photo Printer 720**→ **Dell Druckerratgeber**.
- 11 Klicken Sie auf die Registerkarte **Wartung**.
- 12 Klicken Sie auf **Neue Tintenpatrone einsetzen**.
- 13 Klicken Sie auf **Weiter**.
- 14 Wählen Sie den Typ der eingesetzten Tintenpatrone aus.

 **HINWEIS:** Geben Sie an, ob es sich bei der Kassette um eine neue oder um eine alte Kassette (eine zuvor verwendete) handelt. Falls eine alte Patrone fälschlicherweise als neue Patrone angegeben wird, werden die Tintenfüllstände im Dell Druckerratgeber eventuell nicht richtig angezeigt.

- 15 Klicken Sie auf **Weiter**.
- 16 Wenn Sie neue Tintenpatronen eingesetzt haben, fahren Sie mit dem „Ausrichten der Tintenpatronen“ auf Seite 26 fort.

Ausrichten der Tintenpatronen

Normalerweise richten Sie die Tintenpatronen aus, wenn Sie eine Patrone eingesetzt oder ausgetauscht haben. Allerdings müssen Sie die Tintenpatronen möglicherweise auch ausrichten, wenn einzelne Zeichen nicht korrekt ausgedruckt oder am linken Rand ausgerichtet werden, oder wenn vertikale oder horizontale Linien wellig erscheinen.

So richten Sie die Tintenpatronen aus:

- 1 Legen Sie Normalpapier ein. Weitere Informationen hierzu finden Sie unter „Neues Papier einlegen“ auf Seite 18.
- 2 Klicken Sie auf **Start**→ **Programme** bzw. **Alle Programme**→ **Dell Drucker**→ **Dell Photo Printer 720**→ **Dell Druckerratgeber**.
- 3 Klicken Sie auf die Registerkarte **Wartung**.
- 4 Klicken Sie auf **Unschärfe Ränder durch Ausrichten beheben**.
- 5 Klicken Sie auf **Drucken**.
Die Ausrichtungsseite wird gedruckt.
- 6 Sehen Sie sich die einzelnen Reihen auf der Ausrichtungsseite an. Ermitteln Sie den dunkelsten Pfeil in jeder Reihe und geben Sie anschließend die Nummer unter dem Pfeil in das entsprechende Feld auf dem Bildschirm ein.
- 7 Wenn Sie alle Werte eingegeben haben, klicken Sie auf **OK**.
Die Tintenpatronen werden ausgerichtet.

Reinigen der Tintenpatronendüsen

Sie müssen die Düsen reinigen, wenn:

- In Grafiken oder schwarzen Flächen weiße Linien zu sehen sind,
- Tinte verschmiert oder zu dunkel erscheint,
- Farben verwaschen wirken oder nicht einwandfrei gedruckt werden,
- Vertikale Linien gezackt oder Ränder nicht mehr glatt erscheinen.

So reinigen Sie die Tintenpatronendüsen:

- 1** Legen Sie Normalpapier ein. Weitere Informationen hierzu finden Sie unter „Neues Papier einlegen“ auf Seite 18.
- 2** Klicken Sie auf **Start**→ **Programme** bzw. **Alle Programme**→ **Dell Drucker**→ **Dell Photo Printer 720**→ **Dell Druckerratgeber**.
- 3** Klicken Sie auf die Registerkarte **Wartung**.
- 4** Klicken Sie auf **Reinigung zur Behebung von Querstreifen**.
- 5** Klicken Sie auf **Drucken**.

Wenn die Seite gedruckt wird, wird Tinte mit hohem Druck durch die Düsen gepresst, um die Düsen zu reinigen.

- 6** Drucken Sie das Dokument erneut aus, um zu überprüfen, ob sich die Druckqualität verbessert hat.
- 7** Falls Sie mit der Druckqualität nicht zufrieden sind, wischen Sie die Düsen der Tintenpatronen ab und drucken Sie das Dokument erneut.

Fehlersuche

Einrichtungsprobleme

Computerprobleme

VERGEWISSEN SIE SICH, DASS IHR DRUCKER MIT IHREM COMPUTER KOMPATIBEL IST — Der Dell Photo Printer 720 unterstützt Windows 2000 und Windows XP.

STELLEN SIE SICHER, DASS SOWOHL DER DRUCKER ALS AUCH DER COMPUTER EINGESCHALTET SIND.

ÜBERPRÜFEN SIE DAS USB-KABEL —

- Vergewissern Sie sich, dass das USB-Kabel mit dem Drucker und dem Computer fest verbunden ist.
- Fahren Sie den Computer herunter, schließen Sie das USB-Kabel erneut an, wie dies im Einrichtungsdiagramm für Ihren Drucker dargestellt ist, und starten Sie den Computer dann erneut.

WENN DER SOFTWARE-INSTALLATIONSBILDSCHIRM NICHT AUTOMATISCH ANGEZEIGT WIRD, INSTALLIEREN SIE DIE SOFTWARE MANUELL —

- 1 Legen Sie die *Drivers and Utilities*-CD ein.
- 2 Klicken Sie auf **Installieren**.

ÜBERPRÜFEN SIE, OB DIE DRUCKERSOFTWARE INSTALLIERT WURDE — Klicken Sie auf **Start**→ **Programme** oder **Alle Programme**→ **Dell Drucker**→ **Dell Photo Printer 720**. Wenn **Dell Photo Printer 720** nicht in der Liste der Programme angezeigt wird, wurde die Druckersoftware nicht installiert. Installieren Sie die Druckersoftware. Weitere Informationen hierzu finden Sie unter „Entfernen und erneutes Installieren der Software“ auf Seite 30.

BEHEBEN VON KOMMUNIKATIONSPROBLEMEN ZWISCHEN DRUCKER UND COMPUTER —

- Ziehen Sie das USB-Kabel vom Drucker und von Ihrem Computer ab. Schließen Sie das USB-Kabel erneut an den Drucker und an Ihren Computer an.
- Schalten Sie den Drucker aus. Ziehen Sie das Netzkabel des Druckers von der Stromquelle ab. Schließen Sie das Netzkabel des Druckers wieder an die Stromquelle an und schalten Sie den Drucker ein.
- Starten Sie den Computer neu.

STELLEN SIE IHREN DRUCKER ALS STANDARDDRUCKER EIN —*Windows XP*

- 1 Klicken Sie auf **Start**→ **Systemsteuerung**→ **Drucker und andere Hardware**→ **Drucker und Faxgeräte**.
- 2 Klicken Sie mit der rechten Maustaste auf **Dell Photo Printer 720** und wählen Sie **Als Standard festlegen**.

Windows 2000

- 1 Klicken Sie auf **Start**→ **Einstellungen**→ **Drucker**.
- 2 Klicken Sie mit der rechten Maustaste auf **Dell Photo Printer 720** und wählen Sie **Als Standard festlegen**.

Entfernen und erneutes Installieren der Software

Wenn Ihr Drucker nicht korrekt funktioniert oder während des Druckbetriebs Kommunikations-Fehlermeldungen angezeigt werden, können Sie die Druckersoftware entfernen und neu installieren.

- 1 Klicken Sie auf **Start**→ **Programme** oder **Alle Programme**→ **Dell Drucker**→ **Dell Photo Printer 720**→ **Deinstallieren Dell Photo Printer 720**.
- 2 Befolgen Sie die Bildschirmanweisungen.
- 3 Starten Sie den Computer neu.
- 4 Legen Sie die *Drivers and Utilities*-CD ein und befolgen Sie die Bildschirmanweisungen.

Wenn der Installationsbildschirm nicht angezeigt wird:

- a Klicken Sie in *Windows XP* auf **Start**→ **Arbeitsplatz**.
Doppelklicken Sie in *Windows 2000* auf dem Desktop auf **Arbeitsplatz**.
- b Doppelklicken Sie auf das Symbol für das **CD-ROM-Laufwerk**. Doppelklicken Sie gegebenenfalls auf **setup.exe**.
- c Klicken Sie bei angezeigtem Software-Installationsbildschirm auf **Installieren** oder **Jetzt installieren**.
- d Befolgen Sie die Bildschirmanweisungen, um die Installation abzuschließen.

Druckerprobleme

VERGEWISSERN SIE SICH, DASS DAS NETZKABEL DES DRUCKERS FEST MIT DEM DRUCKER UND DER STROMQUELLE VERBUNDEN IST

STELLEN SIE FEST, OB DER DRUCKER ANGEHALTEN WURDE —

Windows XP

- 1 Klicken Sie auf **Start**→ **Systemsteuerung**→ **Drucker und andere Hardware**→ **Drucker und Faxgeräte**.
- 2 Doppelklicken Sie auf **Dell Photo Printer 720** und klicken Sie anschließend auf **Drucker**.
- 3 Stellen Sie sicher, dass **Drucker anhalten** nicht aktiviert ist. Wenn sich neben **Drucker anhalten** eine Auswahlmarkierung befindet, klicken Sie darauf, um die Markierung aufzuheben.

Windows 2000

- 1 Klicken Sie auf **Start**→ **Einstellungen**→ **Drucker**.
- 2 Doppelklicken Sie auf **Dell Photo Printer 720** und klicken Sie anschließend auf **Drucker**.
- 3 Stellen Sie sicher, dass **Drucker anhalten** nicht aktiviert ist. Wenn sich neben **Drucker anhalten** eine Auswahlmarkierung befindet, klicken Sie darauf, um die Markierung aufzuheben.

VERGEWISSERN SIE SICH, DASS SIE DIE TINTENPATRONEN KORREKT INSTALLIERT SOWIE DEN AUFKLEBER UND DIE TRANSPARENTE KLEBEFOLIE VON JEDER PATRONE ENTFERNT HABEN

VERGEWISSERN SIE SICH, DASS DAS PAPIER ORDNUNGSGEMÄß EINGELEGT WURDE — Weitere Informationen hierzu finden Sie unter „Neues Papier einlegen“ auf Seite 18.

Allgemeine Probleme

Papierprobleme

VERGEWISSEN SIE SICH, DASS DAS PAPIER ORDNUNGSGEMÄß EINGELEGT WURDE — Weitere Informationen hierzu finden Sie unter „Neues Papier einlegen“ auf Seite 18.

VERWENDEN SIE NUR FÜR IHREN DRUCKER EMPFOHLENES PAPIER — Weitere Informationen hierzu finden Sie unter „Richtlinien für Druckmedien“ auf Seite 15.

VERWENDEN SIE EINE KLEINERE PAPIERMENGE, WENN SIE MEHRERE SEITEN AUSDRUCKEN — Weitere Informationen hierzu finden Sie unter „Richtlinien für Druckmedien“ auf Seite 15.

VERGEWISSEN SIE SICH, DASS DAS PAPIER NICHT ZERKNITTERT, ZERRISSEN ODER ANDERWEITIG BESCHÄDIGT IST.

VERGEWISSEN SIE SICH, DASS DAS PAPIER AN DER RECHTEN KANTE DER PAPIERSTÜTZE ANLIEGT UND DASS DIE PAPIERFÜHRUNG AN DER LINKEN PAPIERKANTE ANLIEGT.

PRÜFEN SIE, OB EIN PAPIERSTAU VORLIEGT.

Verwendung Ihres Druckers und Computers

Befolgen Sie die Bildschirmanweisungen zum Beheben des Papierstaus.

Verwendung des Druckers ohne einen Computer

- 1 Schalten Sie den Drucker aus.
- 2 Greifen Sie das Papier und ziehen Sie es vorsichtig aus dem Drucker.
- 3 Schalten Sie den Drucker ein und drucken Sie das Dokument noch einmal aus.

Verbessern der Druckqualität

Wenn Sie mit der Druckqualität Ihrer Dokumente nicht zufrieden sind, gibt es verschiedene Möglichkeiten, sie zu verbessern.

- Verwenden Sie ein geeignetes Papier. Verwenden Sie zum Ausdrucken von Fotos beispielsweise das Premium-Fotopapier von Dell.
- Verwenden Sie schwereres, sehr weißes oder beschichtetes Papier. Verwenden Sie zum Ausdrucken von Fotos das Premium-Fotopapier von Dell.
- Wählen Sie eine höhere Druckqualität aus.

So wählen Sie eine höhere Druckqualität aus:

- 1** Klicken Sie bei geöffnetem Dokument auf **Datei**→ **Drucken**.
Das Dialogfeld **Drucken** wird angezeigt.
- 2** Klicken Sie auf **Einstellungen**, **Eigenschaften** oder **Optionen** (je nach dem verwendeten Programm oder Betriebssystem).
- 3** Wählen Sie auf der Registerkarte **Qualität/Kopien** die Option **Qualität/Geschwindigkeit** und wählen Sie eine höhere **Qualitätseinstellung** aus.
- 4** Drucken Sie das Dokument erneut.
- 5** Wenn die **Qualität** nicht besser ist, versuchen Sie, die Tintenpatronen neu auszurichten oder zu reinigen. Weitere Informationen hierzu finden Sie unter „Ausrichten der Tintenpatronen“ auf Seite 26. Weitere Informationen über das Reinigen von Patronen finden Sie unter „Reinigen der Tintenpatronendüsen“ auf Seite 27.

Nach zusätzlichen Lösungsvorschlägen können Sie im Druckerratgeber oder auf der Website von Dell (support.dell.com) suchen.

So greifen Sie auf den Druckerratgeber von Dell zu:

- 1** Klicken Sie auf **Start**→ **Programme** bzw. **Alle Programme**→ **Dell Drucker**→ **Dell Photo Printer 720**→ **Dell Druckerratgeber**.
- 2** Klicken Sie auf die Registerkarte **Fehlersuche**.

Kontakte zu Dell

Technischer Kundendienst

Wenn Sie zur Lösung eines technischen Problems Hilfe benötigen, steht Ihnen der Kundendienst von Dell jederzeit zur Verfügung.

- 1 Rufen Sie den technischen Kundendienst von einem Telefon in Ihrer Nähe oder vom Drucker aus an, damit Ihnen der Kundendienst bei eventuell durchzuführenden Verfahrensschritten behilflich sein kann. Verwenden Sie, wenn Sie Dell anrufen, Ihren Express-Service-Code, um die Weiterleitung Ihres Anrufs zum relevanten Kundendienstmitarbeiter zu beschleunigen.

Den Express-Service-Code finden Sie unter der vorderen Abdeckung des Druckers.

HINWEIS: Das Express-Service-Code-System steht möglicherweise nicht in allen Ländern zur Verfügung.

- 2 In den USA sollten sich Firmenkunden an die Rufnummer 1-877-459-7298 und sonstige Anwender (Privatanwender und Einzelkunden) an die Rufnummer 1-800-624-9896 wenden.

Wenn Sie von einem anderen Land aus anrufen oder sich in einem anderen Kundendienstgebiet befinden, können Sie Ihre lokale Rufnummer unter „Kontakte zu Dell“ auf Seite 35 in Erfahrung bringen.

- 3 Folgen Sie den Menüaufforderungen des automatischen Telefonsystems, um mit einem Mitarbeiter des Technischen Kundendienstes verbunden zu werden.

Automatischer Bestell-Status-Service

Wenn Sie sich über den Bestell-Status von Ihnen angeforderter Dell-Produkte informieren möchten, können Sie entweder die Website support.dell.com, aufsuchen, oder den automatisierten Bestell-Status-Service anrufen. Eine aufgezeichnete Mitteilung fordert Sie zur Angabe der Informationen auf, die zum Auffinden Ihrer Bestelldaten sowie dafür erforderlich sind, Auskünfte darüber zu erteilen. Unter „Kontakte zu Dell“ auf Seite 35 finden Sie die für Ihren Service-Bereich gültige Telefonnummer.

Kontakte zu Dell

Wenn Sie auf elektronischem Wege Kontakt zu Dell aufnehmen möchten, können Sie dies über eine der folgenden Websites tun:

- www.dell.com
- support.dell.com (Technischer Kundendienst)
- premiersupport.dell.com (Technischer Kundendienst für Kunden aus den Bereichen Bildung, Regierung und Gesundheitswesen sowie für mittlere und Großkunden, einschließlich Premier-, Platinum- und Gold-Kunden)

Die spezielle Web-Adresse für Ihr Land können Sie dem entsprechenden Landesabschnitt in der unten stehenden Tabelle entnehmen.

HINWEIS: Gebührenfreie Rufnummern sind für die Länder bestimmt, für die sie aufgelistet sind.

Wenn Sie zu Dell Kontakt aufnehmen müssen, verwenden Sie dazu die in der folgenden Tabelle angegebenen Web-Adressen, Telefonnummern und Codes. Wenn Sie Hilfe bei der Auswahl des zu verwendenden Codes benötigen, wenden Sie sich an eine örtliche oder internationale Telefonauskunft.

Land (Stadt) Internationale Vorwahl – Landesvorwahl Stadtvorwahl	Abteilungsname oder Servicebereich, Website und E-Mail-Adresse	Bereichcodes Örtliche Rufnummern und Gebührenfreie Rufnummern
USA (Austin, Texas)	Automatischer Bestell-Status-Service	Gebührenfreie Rufnummer: 1-800-433-9014
Internationale Vorwahl: 011	AutoTech (Portables und Desktop-Computer)	Gebührenfreie Rufnummer: 1-800-247-9362
Landesvorwahl: 1	Sonstige Kunden (Privatanwender und Einzelkunden)	
	Technische Unterstützung	Gebührenfreie Rufnummer: 1-800-624-9896
	Kundendienst	Gebührenfreie Rufnummer: 1-800-624-9897
	DellNet™ Service und Kundendienst	Gebührenfreie Rufnummer: 1-877-Dellnet (1-877-335-5638)
	EPP-Kunden (Employee Purchase Program; Programm, in dem Dell seinen Mitarbeitern Produkte zu vergünstigten Konditionen anbietet)	Gebührenfreie Rufnummer: 1-800-695-8133
	Finanzdienstleistungs-Website: www.dellfinancialservices.com	
	Finanzdienstleistungen (Leasing/Darlehen)	Gebührenfreie Rufnummer: 1-877-577-3355
	Finanzdienstleistungen (Dell Vorzugskunden [DPA])	Gebührenfreie Rufnummer: 1-800-283-2210
	Firmenkunden	
	Kundendienst und Technische Unterstützung	Gebührenfreie Rufnummer: 1-877-459-7298
	EPP-Kunden (Employee Purchase Program; Programm, in dem Dell seinen Mitarbeitern Produkte zu vergünstigten Konditionen anbietet)	Gebührenfreie Rufnummer: 1-800-695-8133
	Drucker und Projektoren – Technischer Kundendienst	Gebührenfreie Rufnummer: 1-877-459-7298
	Öffentliche Auftraggeber (Regierungs-, Bildungs- und Gesundheitswesen)	
	Kundendienst und Technische Unterstützung	Gebührenfreie Rufnummer: 1-800-456-3355
	EPP-Kunden (Employee Purchase Program; Programm, in dem Dell seinen Mitarbeitern Produkte zu vergünstigten Konditionen anbietet)	Gebührenfreie Rufnummer: 1-800-234-1490
	Dell Verkaufsabteilung	Gebührenfreie Rufnummer: 1-800-289-3355 oder Gebührenfreie Rufnummer: 1-800-879-3355
	Dell Verkaufsstelle (von Dell überholte Computer)	Gebührenfreie Rufnummer: 1-888-798-7561
	Verkauf von Software und Peripheriegeräten	Gebührenfreie Rufnummer: 1-800-671-3355
	Verkauf von Ersatzteilen	Gebührenfreie Rufnummer: 1-800-357-3355
	Verkauf von erweiterten Kundendienstangeboten und Garantien	Gebührenfreie Rufnummer: 1-800-247-4618
	Faxnummer	Gebührenfreie Rufnummer: 1-800-727-8320
	Dell Leistungen für Taube, Schwerhörige und Sprachbehinderte	Gebührenfreie Rufnummer: 1-877-DELLTTY (1-877-335-5889)

Land (Stadt) Internationale Vorwahl – Landesvorwahl Stadtvorwahl	Abteilungsname oder Servicebereich, Website und E-Mail-Adresse	Bereichcodes Örtliche Rufnummern und Gebührenfreie Rufnummern
Amerikanische Jungfraueninseln	Allgemeiner Kundendienst	1-877-673-3355
Anguilla	Allgemeiner Kundendienst	Gebührenfreie Rufnummer: 800-335-0031
Antigua und Barbuda	Allgemeiner Kundendienst	1-800-805-5924
Argentinien (Buenos Aires)	Website: www.dell.com.ar	
Internationale Vorwahl: 00	Technische Unterstützung und Kundendienst	Gebührenfreie Rufnummer: 0-800-444-0733
Landesvorwahl: 54	Verkaufsabteilung	0-810-444-3355
Stadtvorwahl: 11	Techischer Kundendienst – Faxnummer	11 4515 7139
	Kundendienst-Faxnummer	11 4515 7138
Aruba	Allgemeiner Kundendienst	Gebührenfreie Rufnummer: 800-1578
Australien (Sydney)	E-Mail (Australien): au_tech_support@dell.com	
Internationale Vorwahl: 0011	E-Mail (Neuseeland): nz_tech_support@dell.com	
Landesvorwahl: 61	Privat- und kleinere Firmenkunden	1-300-65-55-33
Stadtvorwahl: 2	Regierungs- und Geschäftswesen	Gebührenfreie Rufnummer: 1-800-633-559
	Abteilung Vorzugskunden (PAD)	Gebührenfreie Rufnummer: 1-800-060-889
	Kundendienst	Gebührenfreie Rufnummer: 1-800-819-339
	Verkaufsabteilung Firmenkunden	Gebührenfreie Rufnummer: 1-800-808-385
	Transaktions-Verkaufsabteilung	Gebührenfreie Rufnummer: 1-800-808-312
	Faxnummer	Gebührenfreie Rufnummer: 1-800-818-341
Bahamas	Allgemeiner Kundendienst	Gebührenfreie Rufnummer: 1-866-278-6818
Barbados	Allgemeiner Kundendienst	1-800-534-3066
Belgien (Brüssel)	Website: support.euro.dell.com	
Internationale Vorwahl: 00	E-Mail: tech_be@dell.com	
Landesvorwahl: 32	E-Mail für französisch-sprechende Kunden: support.euro.dell.com/be/fr/emaildell/	
Stadtvorwahl: 2	Technische Unterstützung	02 481 92 88
	Kundendienst	02 481 91 19
	Verkaufsabteilung Firmenkunden	02 481 91 00
	Faxnummer	02 481 92 99
	Vermittlungszentrale	02 481 91 00
Bermuda	Allgemeiner Kundendienst	1-800-342-0671
Bolivia	Allgemeiner Kundendienst	Gebührenfreie Rufnummer: 800-10-0238

Land (Stadt) Internationale Vorwahl – Landesvorwahl Stadtvorwahl	Abteilungsname oder Servicebereich, Website und E-Mail-Adresse	Bereichcodes Örtliche Rufnummern und Gebührenfreie Rufnummern
Brasilien	Website: www.dell.com/br	
Internationale Vorwahl: 00	Kundendienst, Technischer Kundendienst	0800 90 3355
Landesvorwahl: 55	Technischer Kundendienst – Faxnummer	51 481 5470
Stadtvorwahl: 51	Kundendienst-Faxnummer	51 481 5480
	Verkaufsabteilung	0800 90 3390
Britische Jungfraueninseln	Allgemeiner Kundendienst	Gebührenfreie Rufnummer: 1-866-278-6820
Brunei	Technischer Kundendienst (Penang, Malaysia)	604 633 4966
Landesvorwahl: 673	Technischer Kundendienst (Penang, Malaysia)	604 633 4949
	Transaktions-Verkaufsabteilung (Penang, Malaysia)	604 633 4955
Cayman Inseln	Allgemeiner Kundendienst	1-800-805-7541
Chile (Santiago)	Verkauf, Kundendienst und Technischer Kundendienst	Gebührenfreie Rufnummer: 1230-020-4823
Landesvorwahl: 56		
Stadtvorwahl: 2		
China (Xiamen)	Technischer Kundendienst – Website	
Landesvorwahl: 86	support.ap.dell.com/china	
Stadtvorwahl: 592	Kundendienst-E-Mail: cn_support@dell.com	
	Technischer Kundendienst – Faxnummer	818 1350
	Privat- und kleinere Firmenkunden – Technische Unterstützung	Gebührenfreie Rufnummer: 800 858 2437
	Vorzugskunden/Technischer Firmenkundendienst	Gebührenfreie Rufnummer: 800 8582333
	Kundendienst (Projektoren, PDAs, Drucker, Switches, Router usw.)	Gebührenfreie Rufnummer: 800 858 2920
	Kundenerfahrungen	Gebührenfreie Rufnummer: 800 858 2060
	Privat- und kleinere Firmenkunden	Gebührenfreie Rufnummer: 800 858 2222
	Abteilung Vorzugskunden (PAD)	Gebührenfreie Rufnummer: 800 858 2557
	Großkunden GCP	Gebührenfreie Rufnummer: 800 858 2055
	Großkunden – Schlüsselkunden	Gebührenfreie Rufnummer: 800 858 2628
	Großkunden – Norden	Gebührenfreie Rufnummer: 800 858 2999
	Großkunden – Norden / Regierungs- und Bildungswesen	Gebührenfreie Rufnummer: 800 858 2955
	Großkunden – Osten	Gebührenfreie Rufnummer: 800 858 2020
	Große Firmenkunden – Osten / Regierungs- und Bildungswesen	Gebührenfreie Rufnummer: 800 858 2669
	Große Firmenkunden – Queue-Team	Gebührenfreie Rufnummer: 800 858 2222
	Große Firmenkunden – Süden	Gebührenfreie Rufnummer: 800 858 2355
	Große Firmenkunden – Westen	Gebührenfreie Rufnummer: 800 858 2811
	Große Firmenkunden – Ersatzteile	Gebührenfreie Rufnummer: 800 858 2621

Land (Stadt) Internationale Vorwahl – Landesvorwahl Stadtvorwahl	Abteilungsname oder Servicebereich, Website und E-Mail-Adresse	Bereichcodes Örtliche Rufnummern und Gebührenfreie Rufnummern
Costa Rica	Allgemeiner Kundendienst	0800-012-0435
Dänemark (Kopenhagen) Internationale Vorwahl: 00 Landesvorwahl: 45	Website: support.euro.dell.com E-Mail-Unterstützung (Portables): den_nbk_support@dell.com E-Mail-Unterstützung (Desktop-Computer): den_support@dell.com E-Mail-Unterstützung (Server): Nordic_server_support@dell.com Technische Unterstützung Kundendienst (Geschäftsbeziehungen) Privat- und kleinere Firmenkunden – Kundendienst Vermittlungszentrale (Geschäftsbeziehungen) Vermittlungszentrale (Geschäftsbeziehungen) Vermittlungszentrale (Privat- und kleinere Firmenkunden) Fax-Vermittlungszentrale (Privat- und kleinere Firmenkunden)	7023 0182 7023 0184 3287 5505 3287 1200 3287 1201 3287 5000 3287 5001
Deutschland (Langen) Internationale Vorwahl: 00 Landesvorwahl: 49 Stadtvorwahl: 6103	Website: support.euro.dell.com E-Mail: tech_support_central_europe@dell.com Technische Unterstützung Privat- und kleinere Firmenkunden – Kundendienst Globaler Kundendienst Vorzugskunden/Firmenkundendienst Große Firmenkunden/Kundendienst Öffentliche Auftraggeber/Kundendienst Vermittlungszentrale	06103 766-7200 0180-5-224400 06103 766-9570 06103 766-9420 06103 766-9560 06103 766-9555 06103 766-7000
Dominica	Allgemeiner Kundendienst	Gebührenfreie Rufnummer: 1-866-278-6821
Dominikanische Republik	Allgemeiner Kundendienst	1-800-148-0530
Ecuador	Allgemeiner Kundendienst	Gebührenfreie Rufnummer: 999-119
El Salvador	Allgemeiner Kundendienst	01-899-753-0777

Land (Stadt) Internationale Vorwahl – Landesvorwahl Stadtvorwahl	Abteilungsname oder Servicebereich, Website und E-Mail-Adresse	Bereichcodes Örtliche Rufnummern und Gebührenfreie Rufnummern
Finnland (Helsinki)	Website: support.euro.dell.com	
Internationale Vorwahl: 990	E-Mail: fin_support@dell.com	
Landesvorwahl: 358	E-Mail-Unterstützung (Server):	
Stadtvorwahl: 9	Nordic_support@dell.com	
	Technische Unterstützung	09 253 313 60
	Technischer Kundendienst – Faxnummer	09 253 313 81
	Kundendienst (Geschäftsbeziehungen)	09 253 313 38
	Privat- und kleinere Firmenkunden – Kundendienst	09 693 791 94
	Faxnummer	09 253 313 99
	Vermittlungszentrale	09 253 313 00
Frankreich (Paris) (Montpellier)	Website: support.euro.dell.com	
Internationale Vorwahl: 00	E-Mail: support.euro.dell.com/fr/fr/emailldell/	
Landesvorwahl: 33	Privat- und kleinere Firmenkunden	
Stadtvorwahlen: (1) (4)	Technische Unterstützung	0825 387 270
	Kundendienst	0825 823 833
	Vermittlungszentrale	0825 004 700
	Vermittlungszentrale (Anrufe von außerhalb Frankreichs)	04 99 75 40 00
	Verkaufsabteilung	0825 004 700
	Faxnummer	0825 004 701
	Faxnummer (Anrufe von außerhalb Frankreichs)	04 99 75 40 01
	Firmenkunden	
	Technische Unterstützung	0825 004 719
	Kundendienst	0825 338 339
	Vermittlungszentrale	01 55 94 71 00
	Verkaufsabteilung	01 55 94 71 00
	Faxnummer	01 55 94 71 01
Grenada	Allgemeiner Kundendienst	Gebührenfreie Rufnummer: 1-866-540-3355

Land (Stadt) Internationale Vorwahl – Landesvorwahl Stadtvorwahl	Abteilungsname oder Servicebereich, Website und E-Mail-Adresse	Bereichcodes Örtliche Rufnummern und Gebührenfreie Rufnummern
Griechenland	Website: support.euro.dell.com	
Internationale Vorwahl: 00	E-Mail: support.euro.dell.com/gr/en/emaildell/	
Landesvorwahl: 30	Technische Unterstützung	080044149518
	Technischer Kundendienst – Gold	08844140083
	Vermittlungszentrale	2108129800
	Verkaufsabteilung	2108129800
	Faxnummer	2108129812
Großbritannien (Bracknell)	Website: support.euro.dell.com	
Internationale Vorwahl: 00	Kundendienst-Website: support.euro.dell.com/uk/en/ECare/Form/Home.asp	
Landesvorwahl: 44		
Stadtvorwahl: 1344	E-Mail: dell_direct_support@dell.com	
	Technische Unterstützung (Firmenkunden/Vorzugskunden/PAD [1000+ Mitarbeiter])	0870 908 0500
	Technische Unterstützung (Direktkunden/Abteilung Vorzugskunden und allgemein)	0870 908 0800
	Kundendienst für globale Kunden	01344 373 186
	Kundendienst für Privat- und kleinere Firmenkunden	0870 906 0010
	Kundendienst für Firmenkunden	01344 373 185
	Kundendienst für Vorzugskunden (500–5000 Mitarbeiter)	0870 906 0010
	Kundendienst für zentrale Regierungsbehörden	01344 373 193
	Kundendienst für örtliche Regierungs- und Bildungseinrichtungen	01344 373 199
	Kundendienst für Einrichtungen des Gesundheitswesens	01344 373 194
	Verkaufsabteilung für Privat- und kleinere Firmenkunden	0870 907 4000
	Verkaufsabteilung für Firmenkunden/Öffentliche Auftraggeber	01344 860 456
	Faxnummer für Privat- und kleinere Firmenkunden	0870 907 4006
Guatemala	Allgemeiner Kundendienst	1-800-999-0136
Guyana	Allgemeiner Kundendienst	Gebührenfreie Rufnummer: 1-877-270-4609

Land (Stadt) Internationale Vorwahl – Landesvorwahl Stadtvorwahl	Abteilungsname oder Servicebereich, Website und E-Mail-Adresse	Bereichcodes Örtliche Rufnummern und Gebührenfreie Rufnummern
Hong Kong	Website: support.ap.dell.com	
Internationale Vorwahl: 001	E-Mail: ap_support@dell.com	
Landesvorwahl: 852	Technische Unterstützung (Dimension™ und Inspiron™)	2969 3189
	Technische Unterstützung (OptiPlex™, Latitude™ und Dell Precision™)	2969 3191
	Technische Unterstützung (PowerApp™, PowerEdge™, PowerConnect™ und PowerVault™)	2969 3196
	Gold Queue EEC-Hotline	2969 3187
	Kundenverteidigung	3416 0910
	Großkunden	3416 0907
	Globales Kundenprogramm	3416 0908
	Abteilung für mittlere Firmenkunden	3416 0912
	Abteilung für Privat- und kleinere Firmenkunden	2969 3105
Indien	Technische Unterstützung	1600 33 8045
	Verkaufsabteilung	1600 33 8044
Irland (Cherrywood)	Website: support.euro.dell.com	
Internationale Vorwahl: 16	E-Mail: dell_direct_support@dell.com	
Landesvorwahl: 353	Technische Unterstützung	1850 543 543
Stadtvorwahl: 1	Technische Unterstützung in Großbritannien (nur von Großbritannien aus anrufen)	0870 908 0800
	Kundendienst Privatkunden	01 204 4014
	Kleinere Firmenkunden – Kundendienst	01 204 4014
	Technischer Kundendienst in Großbritannien (nur von Großbritannien aus anrufen)	0870 906 0010
	Kundendienst für Firmenkunden	1850 200 982
	Kundendienst Firmenkunden (nur von Großbritannien aus anrufen)	0870 907 4499
	Verkaufsabteilung Irland	01 204 4444
	Verkaufsabteilung Großbritannien (nur von Großbritannien aus anrufen)	0870 907 4000
	Faxnummer/SalesFax	01 204 0103
	Vermittlungszentrale	01 204 4444

Land (Stadt) Internationale Vorwahl – Landesvorwahl Stadtvorwahl	Abteilungsname oder Servicebereich, Website und E-Mail-Adresse	Bereichcodes Örtliche Rufnummern und Gebührenfreie Rufnummern
Italien (Mailand)	Website: support.euro.dell.com	
Internationale Vorwahl: 00	E-Mail: support.euro.dell.com/it/it/emaildell/	
Landesvorwahl: 39	Privat- und kleinere Firmenkunden	
Stadtvorwahl: 02	Technische Unterstützung	02 577 826 90
	Kundendienst	02 696 821 14
	Faxnummer	02 696 821 13
	Vermittlungszentrale	02 696 821 12
	Firmenkunden	
	Technische Unterstützung	02 577 826 90
	Kundendienst	02 577 825 55
	Faxnummer	02 575 035 30
	Vermittlungszentrale	02 577 821
Jamaica	Allgemeiner Kundendienst (nur von Jamaica aus anrufen)	1-800-682-3639
Japan (Kawasaki)	Website: support.jp.dell.com	
Internationale Vorwahl: 001	Technische Unterstützung	Gebührenfreie Rufnummer: 0120-981-690
Landesvorwahl: 81	Technische Unterstützung außerhalb von Japan	044-556-3468
Stadtvorwahl: 44	Kundendienst	044-556-4240
Kanada (North York, Ontario)	Online Bestellstatus: www.dell.ca/ostatus	
Internationale Vorwahl: 011	AutoTech (automatisierter Technischer Kundendienst)	Gebührenfreie Rufnummer: 1-800-247-9362
	TechFax	Gebührenfreie Rufnummer: 1-800-950-1329
	Kundendienst (Privat- und kleinere Firmenkunden)	Gebührenfreie Rufnummer: 1-800-847-4096
	Kundendienst (Privat- und kleinere Firmenkunden)	Gebührenfreie Rufnummer: 1-800-326-9463
	Technischer Kundendienst (Privat- und kleinere Firmenkunden)	Gebührenfreie Rufnummer: 1-800-847-4096
	Technischer Kundendienst (mittlere/Großkunden, Kunden aus dem Regierungswesen)	Gebührenfreie Rufnummer: 1-800-387-5757
	Verkaufsabteilung für Privat- und kleinere Firmenkunden	Gebührenfreie Rufnummer: 1-800-387-5752
	Verkaufsabteilung (mittlere/Großkunden, Kunden aus dem Regierungswesen)	Gebührenfreie Rufnummer: 1-800-387-5755
	Ersatzteilverkauf & Verkauf erweiterter Serviceleistungen	1 866 440 3355

Land (Stadt) Internationale Vorwahl – Landesvorwahl Stadtvorwahl	Abteilungsname oder Servicebereich, Website und E-Mail-Adresse	Bereichcodes Örtliche Rufnummern und Gebührenfreie Rufnummern
Kolumbien	Allgemeiner Kundendienst	980-9-15-3978
Korea (Seoul)	Technische Unterstützung	Gebührenfreie Rufnummer: 080-200-3800
Internationale Vorwahl: 001	Verkaufsabteilung	Gebührenfreie Rufnummer: 080-200-3600
Landesvorwahl: 82	Technischer Kundendienst (Seoul, Korea)	Gebührenfreie Rufnummer: 080-200-3800
Stadtvorwahl: 2	Technischer Kundendienst (Penang, Malaysia)	604 633 4949
	Faxnummer	2194-6202
	Vermittlungszentrale	2194-6000
Lateinamerika	Technischer Kundendienst (Austin, Texas, USA)	512 728-4093
	Technischer Kundendienst (Austin, Texas, USA)	512 728-3619
	Fax (Technische Unterstützung und Technischer Kundendienst) (Austin, Texas, USA)	512 728-3883
	Verkaufsabteilung (Austin, Texas, USA)	512 728-4397
	Faxnummer der Verkaufsabteilung (Austin, Texas, USA)	512 728-4600 oder 512 728-3772
Luxemburg	Website: support.euro.dell.com	
Internationale Vorwahl: 00	E-Mail: tech_be@dell.com	
Landesvorwahl: 352	Technische Unterstützung (Brüssel, Belgien)	3420808075
	Verkaufsabteilung für Privat- und kleinere Firmenkunden (Brüssel, Belgien)	Gebührenfreie Rufnummer: 080016884
	Verkaufsabteilung Firmenkunden (Brüssel, Belgien)	02 481 91 00
	Kundendienst (Brüssel, Belgien)	02 481 91 19
	Faxnummer (Brüssel, Belgien)	02 481 92 99
	Vermittlungszentrale (Brüssel, Belgien)	02 481 91 00

Land (Stadt) Internationale Vorwahl – Landesvorwahl Stadtvorwahl	Abteilungsname oder Servicebereich, Website und E-Mail-Adresse	Bereichcodes Örtliche Rufnummern und Gebührenfreie Rufnummern
Macao Landesvorwahl: 853	Technische Unterstützung	Gebührenfreie Rufnummer: 0800 582
	Technischer Kundendienst (Penang, Malaysia)	604 633 4949
	Transaktions-Verkaufsabteilung	Gebührenfreie Rufnummer: 0800 581
Malaysia (Penang) Internationale Vorwahl: 00 Landesvorwahl: 60 Stadtvorwahl: 4	Technische Unterstützung	Gebührenfreie Rufnummer: 1 800 888 298
	Kundendienst	04 633 4949
	Transaktions-Verkaufsabteilung	Gebührenfreie Rufnummer: 1 800 888 202
Mexiko Internationale Vorwahl: 00 Landesvorwahl: 52	Verkaufsabteilung Firmenkunden	Gebührenfreie Rufnummer: 1 800 888 213
	Technischer Kundendienst	001-877-384-8979
		oder 001-877-269-3383
	Verkaufsabteilung	50-81-8800
		oder 01-800-888-3355
	Kundendienst	001-877-384-8979
		oder 001-877-269-3383
	Zentrale Rufnummer	50-81-8800
		oder 01-800-888-3355
Montserrat	Allgemeiner Kundendienst	Gebührenfreie Rufnummer: 1-866-278-6822
Neuseeland Internationale Vorwahl: 00 Landesvorwahl: 64	E-Mail (Neuseeland): nz_tech_support@dell.com	
	E-Mail (Australien): au_tech_support@dell.com	
	Privat- und kleinere Firmenkunden	0800 446 255
	Regierungs- und Geschäftswesen	0800 444 617
	Verkaufsabteilung	0800 441 567
	Faxnummer	0800 441 566
Nicaragua	Allgemeiner Kundendienst	001-800-220-1006

Land (Stadt) Internationale Vorwahl – Landesvorwahl Stadtvorwahl	Abteilungsname oder Servicebereich, Website und E-Mail-Adresse	Bereichcodes Örtliche Rufnummern und Gebührenfreie Rufnummern
Niederlande (Amsterdam)	Website: support.euro.dell.com	
Internationale Vorwahl: 00	E-Mail (Technische Unterstützung):	
Landesvorwahl: 31	(Firmenkunden): nl_server_support@dell.com	
Stadtvorwahl: 20	(Latitude): nl_latitude_support@dell.com	
	(Inspiron): nl_inspiron_support@dell.com	
	(Dimension): nl_dimension_support@dell.com	
	(OptiPlex): nl_optiplex_support@dell.com	
	(Dell Precision): nl_workstation_support@dell.com	
	Technische Unterstützung	020 674 45 00
	Technischer Kundendienst – Faxnummer	020 674 47 66
	Privat- und kleinere Firmenkunden – Kundendienst	020 674 42 00
	Kundendienst (Geschäftsbeziehungen)	020 674 4325
	Verkaufsabteilung für Privat- und kleinere Firmenkunden	020 674 55 00
	Verkaufsabteilung (Geschäftsbeziehungen)	020 674 50 00
	Faxnummer der Verkaufsabteilung für Privat- und kleinere Firmenkunden	020 674 47 75
	Faxnummer der Verkaufsabteilung (Geschäftsbeziehungen)	020 674 47 50
	Vermittlungszentrale	020 674 50 00
	Faxnummer der Vermittlungszentrale	020 674 47 50
Niederländische Antillen	Allgemeiner Kundendienst	001-800-882-1519
Norwegen (Lysaker)	Website: support.euro.dell.com	
Internationale Vorwahl: 00	E-Mail-Unterstützung (Portables):	
Landesvorwahl: 47	nor_nbk_support@dell.com	
	E-Mail-Unterstützung (Desktop-Computer):	
	nor_support@dell.com	
	E-Mail-Unterstützung (Server):	
	nordic_server_support@dell.com	
	Technische Unterstützung	671 16882
	Kundendienst (Geschäftsbeziehungen)	671 17514
	Privat- und kleinere Firmenkunden – Kundendienst	23162298
	Vermittlungszentrale	671 16800
	Faxnummer der Vermittlungszentrale	671 16865

Land (Stadt) Internationale Vorwahl – Landesvorwahl Stadtvorwahl	Abteilungsname oder Servicebereich, Website und E-Mail-Adresse	Bereichcodes Örtliche Rufnummern und Gebührenfreie Rufnummern
Österreich (Wien)	Website: support.euro.dell.com	
Internationale Vorwahl: 900	E-Mail: tech_support_central_europe@dell.com	
Landesvorwahl: 43	Verkaufsabteilung für Privat- und kleinere Firmenkunden	0820 240 530 00
Stadtvorwahl: 1	Faxnummer für Privat- und kleinere Firmenkunden	0820 240 530 49
	Privat- und kleinere Firmenkunden – Kundendienst	0820 240 530 14
	Vorzugskunden/Firmenkundendienst	0820 240 530 16
	Privat- und kleinere Firmenkunden – Technische Unterstützung	0820 240 530 14
	Vorzugskunden/Technischer Firmenkundendienst	0660 8779
	Vermittlungszentrale	0820 240 530 00
Panama	Allgemeiner Kundendienst	001-800-507-0962
Peru	Allgemeiner Kundendienst	0800-50-669
Polen (Warschau)	Website: support.euro.dell.com	
Internationale Vorwahl: 011	E-Mail: pl_support_tech@dell.com	
Landesvorwahl: 48	Kundendiensttelefon	57 95 700
Stadtvorwahl: 22	Kundendienst	57 95 999
	Verkaufsabteilung	57 95 999
	Kundendienst-Faxnummer	57 95 806
	Faxnummer des Empfangs	57 95 998
	Vermittlungszentrale	57 95 999
Portugal	Website: support.euro.dell.com	
Internationale Vorwahl: 00	E-Mail: support.euro.dell.com/pt/en/emaildell/	
Landesvorwahl: 351	Technische Unterstützung	707200149
	Kundendienst	800 300 413
	Verkaufsabteilung	800 300 410 oder 800 300 411 oder 800 300 412 oder 21 422 07 10
	Faxnummer	21 424 01 12
Puerto Rico	Allgemeiner Kundendienst	1-800-805-7545
St. Kitts und Nevis	Allgemeiner Kundendienst	Gebührenfreie Rufnummer: 1-877-441-4731
St. Lucia	Allgemeiner Kundendienst	1-800-882-1521
St. Vincent und die Grenadinen	Allgemeiner Kundendienst	Gebührenfreie Rufnummer: 1-877-270-4609

Land (Stadt) Internationale Vorwahl – Landesvorwahl Stadtvorwahl	Abteilungsname oder Servicebereich, Website und E-Mail-Adresse	Bereichcodes Örtliche Rufnummern und Gebührenfreie Rufnummern
Schweden (Upplands Vasby) Internationale Vorwahl: 00 Landesvorwahl: 46 Stadtvorwahl: 8	Website: support.euro.dell.com E-Mail: swe_support@dell.com E-Mail-Unterstützung für Latitude und Inspiron: Swe-nbk_kats@dell.com E-Mail-Unterstützung für OptiPlex: Swe_kats@dell.com E-Mail-Unterstützung für Server: Nordic_server_support@dell.com Technische Unterstützung Kundendienst (Geschäftsbeziehungen) Privat- und kleinere Firmenkunden – Kundendienst Unterstützung für EPP-Kunden (Employee Purchase Program; Programm, in dem Dell seinen Mitarbeitern Produkte zu vergünstigten Konditionen anbietet) Technischer Kundendienst – Faxnummer Verkaufsabteilung	08 590 05 199 08 590 05 642 08 587 70 527 20 140 14 44 08 590 05 594 08 590 05 185
Schweiz (Genf) Internationale Vorwahl: 00 Landesvorwahl: 41 Stadtvorwahl: 22	Website: support.euro.dell.com E-Mail: tech_support_central_europe@dell.com E-Mail für französisch-sprechende Privat- sowie kleinere und andere Firmenkunden: support.euro.dell.com/ch/fr/emaildell/ Technischer Kundendienst (Privat- und kleinere Firmenkunden) Technische Unterstützung (Firmenkunden) Kundendienst (Privat- und kleinere Firmenkunden) Kundendienst (Firmenkunden) Faxnummer Vermittlungszentrale	0844 811 411 0844 822 844 0848 802 202 0848 821 721 022 799 01 90 022 799 01 01
Singapur (Singapur) Internationale Vorwahl: 005 Landesvorwahl: 65	Technische Unterstützung Technischer Kundendienst (Penang, Malaysia) Transaktions-Verkaufsabteilung Verkaufsabteilung Firmenkunden	Gebührenfreie Rufnummer: 800 6011 051 604 633 4949 Gebührenfreie Rufnummer: 800 6011 054 Gebührenfreie Rufnummer: 800 6011 053

Land (Stadt) Internationale Vorwahl – Landesvorwahl Stadtvorwahl	Abteilungsname oder Servicebereich, Website und E-Mail-Adresse	Bereichcodes Örtliche Rufnummern und Gebührenfreie Rufnummern
Spanien (Madrid)	Website: support.euro.dell.com	
Internationale Vorwahl: 00	E-Mail: support.euro.dell.com/es/es/emaildell/	
Landesvorwahl: 34	Privat- und kleinere Firmenkunden	
Stadtvorwahl: 91	Technische Unterstützung	902 100 130
	Kundendienst	902 118 540
	Verkaufsabteilung	902 118 541
	Vermittlungszentrale	902 118 541
	Faxnummer	902 118 539
	Firmenkunden	
	Technische Unterstützung	902 100 130
	Kundendienst	902 118 546
	Vermittlungszentrale	91 722 92 00
	Faxnummer	91 722 95 83
Südafrika (Johannesburg)	Website: support.euro.dell.com	
Internationale Vorwahl: 09/091	E-Mail: dell_za_support@dell.com	
	Technische Unterstützung	011 709 7710
Landesvorwahl: 27	Kundendienst	011 709 7707
Stadtvorwahl: 11	Verkaufsabteilung	011 709 7700
	Faxnummer	011 706 0495
	Vermittlungszentrale	011 709 7700
Südostasien und Länder im Pazifischen Ozean	Technischer Kundendienst, Kundendienst und Verkaufsabteilung (Penang, Malaysia)	604 633 4810
Taiwan	Technische Unterstützung (Portables und Desktop-Computer)	Gebührenfreie Rufnummer: 00801 86 1011
Internationale Vorwahl: 002		
Landesvorwahl: 886	Technische Unterstützung (Server)	Gebührenfreie Rufnummer: 0080 60 1256
	Transaktions-Verkaufsabteilung	Gebührenfreie Rufnummer: 0080 651 228
	Verkaufsabteilung Firmenkunden	Gebührenfreie Rufnummer: 0080 651 227
Thailand	Technische Unterstützung	Gebührenfreie Rufnummer: 0880 060 07
Internationale Vorwahl: 001	Technischer Kundendienst (Penang, Malaysia)	604 633 4949
Landesvorwahl: 66	Verkaufsabteilung	Gebührenfreie Rufnummer: 0880 060 09
Trinidad/Tobago	Allgemeiner Kundendienst	1-800-805-8035

Land (Stadt) Internationale Vorwahl – Landesvorwahl Stadtvorwahl	Abteilungsname oder Servicebereich, Website und E-Mail-Adresse	Bereichcodes Örtliche Rufnummern und Gebührenfreie Rufnummern
Tschechische Republik (Prag)	Website: support.euro.dell.com E-Mail: czech_dell@dell.com	
Internationale Vorwahl: 00	Technische Unterstützung	02 2186 27 27
Landesvorwahl: 420	Kundendienst	02 2186 27 11
Stadtvorwahl: 2	Faxnummer	02 2186 27 14
	TechFax	02 2186 27 28
	Vermittlungszentrale	02 2186 27 11
Turks- und Caicosinseln	Allgemeiner Kundendienst	Gebührenfreie Rufnummer: 1-866-540-3355
Uruguay	Allgemeiner Kundendienst	Gebührenfreie Rufnummer: 000-413-598-2521
Venezuela	Allgemeiner Kundendienst	8001-3605

Anhang

Dell Software-Lizenzvereinbarung

Dies ist eine rechtlich bindende Vereinbarung zwischen Ihnen, dem Anwender und Dell Products, L.P. (im Folgenden als „Dell“ bezeichnet). Diese Vereinbarung gilt für sämtliche mit dem Dell-Produkt ausgelieferte Software, für die zwischen Ihnen und dem Hersteller oder Eigentümer der Software (zusammenfassend als „Software“ bezeichnet) keine separate Lizenzvereinbarung existiert. Durch Öffnen des Softwarepakets bzw. der Softwarepakete, durch die Installation oder das Herunterladen der Software, oder durch die Verwendung der auf Ihrem Computer vorinstallierten oder darin integrierte Software erkennen Sie die Bedingungen dieser Vereinbarung an. Wenn Sie diesen Bedingungen nicht zustimmen, schicken Sie sämtliche Software-Komponenten (Disketten, schriftliche Dokumente und Verpackungsmaterialien) sofort zurück und löschen Sie die vorinstallierte oder integrierte Software.

Sie dürfen jeweils nur eine Kopie der Software auf einem Computer verwenden. Wenn Sie über mehrere Lizenzen der Software verfügen, dürfen Sie gleichzeitig so viele Kopien verwenden, wie Sie Lizenzen besitzen. „Verwenden“ bedeutet das Laden der Software in den temporären oder permanenten Speicher eines Computers. Die Installation auf einem Netzwerkservers, die ausschließlich zur Verteilung an andere Computer bestimmt ist, gilt nicht als „Verwendung“, wenn (jedoch nur wenn) Sie für jeden Computer, an den die Software verteilt wird, über eine separate Lizenz verfügen. Sie müssen sicherstellen, dass die Zahl der Personen, die die auf einem Netzwerkservers installierte Software verwenden, nicht die Zahl der von Ihnen erworbenen Lizenzen übersteigt. Wenn die Zahl der Personen, die die auf einem Netzwerkservers installierte Software verwenden, die Zahl Ihrer Lizenzen überschreitet, müssen Sie so viele zusätzliche Lizenzen erwerben, dass die Zahl der Lizenzen der Zahl der Anwender entspricht. Erst dann dürfen Sie zusätzlichen Anwendern die Arbeit mit der Software erlauben. Sofern es sich bei Ihnen um einen kommerziellen Kunden oder um eine Tochtergesellschaft von Dell handelt, räumen Sie hiermit Dell, oder einem von Dell ausgewählten Beauftragten, das Recht ein, Ihre Verwendung der Software während der normalen Geschäftszeiten zu überprüfen. Sie erklären sich ferner dazu bereit, mit Dell bei einer solchen Überprüfung zu kooperieren und Dell sämtliche Aufzeichnungen verfügbar zu machen, die mit Ihrer Verwendung der Software normalerweise zu tun haben. Die Überprüfung beschränkt sich auf die Bestätigung der Einhaltung der Bedingungen dieser Vereinbarung.

Die Software ist durch Copyright-Gesetze der USA und internationale Verträge geschützt. Sie dürfen eine Kopie der Software als Sicherungskopie oder für Archivierungszwecke erstellen oder sie auf eine einzelne Festplatte übertragen, vorausgesetzt, Sie bewahren das Original ausschließlich als Sicherungskopie oder für Archivierungszwecke auf. Sie dürfen die Software weder verleihen oder leasen noch die schriftlichen Begleitmaterialien der Software kopieren. Sie sind jedoch berechtigt, die Software und alle Begleitmaterialien dauerhaft an einen anderen zu übertragen, wenn Sie keine Kopien der Software behalten und sich der Empfänger bereit erklärt, diese Bedingungen einzuhalten. Jede derartige Übertragung muss das neueste Update und sämtliche früheren Versionen umfassen. Sie dürfen die Software nicht zerlegen (d. h. kein „Reverse-Engineering“ zur Wiederherstellung des Quellcodes durchführen), dekompileieren oder disassemblieren. Wenn das mit Ihrem Computer ausgelieferte Software-Paket sowohl 3,5-Zoll- als auch 5,25-Zoll-Disketten enthält, dürfen Sie nur die für Ihren Computer geeigneten Disketten verwenden. Sie dürfen die Disketten nicht auf einem anderen Computer oder Netzwerk verwenden und sie weder verleihen, vermieten noch leasen. Wenn Sie sie an einen anderen Benutzer übertragen, darf dies ausschließlich auf die nach dieser Vereinbarung erlaubte Weise geschehen.

Beschränkte Haftung

Dell gewährleistet, dass die Software-Disketten bei normaler Verwendung für einen Zeitraum von neunzig (90) Tagen ab dem Empfangsdatum keine Material- oder Herstellungsmängel aufweisen. Diese Gewährleistung ist auf Sie beschränkt und nicht übertragbar. Sämtliche implizierten Gewährleistungen sind auf einen Zeitraum von neunzig (90) Tagen ab dem Empfangsdatum der Software beschränkt. In einigen Jurisdiktionen ist die Einschränkung der Dauer einer implizierten Gewährleistung nicht zulässig, sodass diese Einschränkung auf Sie möglicherweise nicht zutrifft. Die gesamte Haftung von Dell und seinen Lieferanten und Ihr ausschließlicher Rechtsanspruch besteht in (a) der Rückerstattung des für die Software bezahlten Kaufpreises oder (b) dem Ersatz von Disketten, die diesen Garantiebedingungen nicht entsprechen und die, versehen mit einer Rücksende-Autorisierungsnummer, auf Ihre Kosten und Ihr Risiko, an Dell zurückgesendet werden. Diese eingeschränkte Haftung ist ungültig, wenn die Beschädigung der Disketten auf einen Unfall, fahrlässige oder unsachgemäße Behandlung oder darauf zurückzuführen ist, dass diese Disketten durch eine dritte Partei gewartet oder verändert wurden. Die Gewährleistung für die Ersatzdisketten gilt für den Rest der ursprünglichen Garantiefrist oder für dreißig (30) Tage (den jeweils längeren Zeitraum).

Dell garantiert NICHT, dass die Funktionen der Software Ihren Anforderungen entsprechen oder dass die Ausführung der Software ununterbrochen oder fehlerfrei erfolgt. Die Verantwortung für die Auswahl der Software zur Erreichung der damit bezweckten Ergebnisse sowie für ihre Verwendung und die damit erzielten Ergebnisse liegt bei Ihnen.

FÜR DIE SOFTWARE UND SÄMTLICHE DAZUGEHÖRENDE SCHRIFTLICHEN MATERIALIEN WERDEN ALLE ANDEREN AUSDRÜCKLICHEN ODER IMPLIZIERTEN GARANTIEEN, EINSCHLIESSLICH, JEDOCH NICHT BESCHRÄNKT AUF, IMPLIZIERTE GARANTIEEN DER HANDELSÜBLICHEN QUALITÄT ODER DER TAUGLICHKEIT FÜR EINEN BESTIMMTEN ZWECK, VON DELL, FÜR DAS UNTERNEHMEN SELBST UND FÜR SEINE LIEFERANTEN, ABGELEHNT. Diese beschränkte Garantie gibt Ihnen bestimmte Rechte. Möglicherweise verfügen Sie über weitere Rechte, die in unterschiedlichen Jurisdiktionen verschieden sind.

UNTER KEINEN UMSTÄNDEN IST DELL ODER EINER SEINER LIEFERANTEN FÜR IRGENDWELCHE SCHÄDEN HAFTBAR (EINSCHLIESSLICH, JEDOCH NICHT BESCHRÄNKT AUF, SCHÄDEN, DIE AUS DEM VERLUST VON UNTERNEHMENSPROFITEN, GESCHÄFTSUNTERBRECHUNGEN, DEM VERLUST VON FIRMENDATEN ODER SONSTIGEN FINANZIELLEN VERLUSTEN BERUHEN), DIE AUS DER VERWENDUNG ODER DER UNFÄHIGKEIT ZUR VERWENDUNG DER SOFTWARE RESULTIEREN; SELBST WENN AUF DIE MÖGLICHKEIT SOLCHER SCHÄDEN HINGEWIESEN WORDEN IST. Da der Ausschluss oder die Einschränkung der Haftung für Folge- oder Begleitschäden in manchen Jurisdiktionen nicht zulässig ist, trifft die obige Einschränkung für Sie möglicherweise nicht zu.

U.S. Government Restricted Rights

The software and documentation are "commercial items" as that term is defined at 48 C.F.R. 2.101, consisting of "commercial computer software" and "commercial computer software documentation" as such terms are used in 48 C.F.R. 12.212. Consistent with 48 C.F.R. 12.212 and 48 C.F.R. 227.7202-1 through 227.7202-4, all U.S. Government end users acquire the software and documentation with only those rights set forth herein. Contractor/manufacturer is Dell Products, L.P., One Dell Way, Round Rock, Texas 78682.

Allgemeine Hinweise

Diese Lizenz ist gültig, bis sie gekündigt wird. Sie wird ungültig unter den hierin festgelegten Bedingungen oder wenn Sie irgendwelche Vorschriften dieser Vereinbarung verletzen. Sie verpflichten sich, nach der Beendigung der Vereinbarung die Software und die Begleitmaterialien, sowie sämtliche davon angefertigten Kopien, zu vernichten. Diese Vereinbarung unterliegt den Gesetzen des Staates Texas. Jede Verfügung dieser Vereinbarung kann einzeln gekündigt werden. Wenn sich eine Verfügung als nicht durchführbar erweisen sollte, hat dies keine Auswirkung auf die restlichen Verfügungen, Bestimmungen oder Bedingungen dieser Vereinbarung. Diese Vereinbarung ist für Folgevereinbarungen und Abtretungsempfänger bindend. Dell und die Gegenseite verpflichten sich, bezüglich der Software und dieser Vereinbarung, im hierbei rechtlich maximal zulässigen Maß auf das Recht eines Verfahrens vor einem Schöffengericht zu verzichten. Da dieser Verzicht in manchen Jurisdiktionen rechtsungültig sein kann, trifft er für Sie möglicherweise nicht zu. Sie erkennen an, dass Sie diese Vereinbarung gelesen und verstanden haben, dass Sie sich an ihre Bestimmungen halten werden und dass dies den vollständigen und ausschließlichen Text der zwischen Ihnen und Dell bezüglich der Software bestehenden Vereinbarung darstellt.

Index

D

- Dell
 - Kontakt aufnehmen zu, 35
- Dell Druckerratgeber
 - aufrufen, 10
 - verwenden, 10
- Druckeinstellungen
 - Drucklayout, Registerkarte, 13
 - Papiereinstellungen, Registerkarte, 13
 - Qualität/Kopien, Registerkarte, 13
- Drucklayout, Registerkarte, 13
- Düsen, Tintenpatrone
 - reinigen, 27

E

- einlegen
 - Fotokarten, 17
 - Fotopapier, 17
 - Glückwunschkarten, 17
 - Karteikarten, 17
 - Karten, 17
 - Overheadfolien, 17
 - Postkarten, 17
 - Transferpapier zum Aufbügeln, 17
 - Umschläge, 16

F

- Fotokarten
 - einlegen, 17
- Fotopapier
 - einlegen, 17
- Fotos
 - Drucken, 19

G

- Glanzpapier
 - einlegen, 17
- Glückwunschkarten
 - einlegen, 17

K

- Karteikarten
 - einlegen, 17
- Karten
 - einlegen, 17
- Kundendienst
 - Kontakte zu Dell, 35

M

- Mehrere Kopien, 13

P

- Papiereinstellungen, Registerkarte, 13
- Patronen, Tinte
 - ausrichten, 26
 - ersetzen, 21
- Postkarten
 - einlegen, 17
- Probleme
 - Laufwerke, 29

Q

- Qualität/Kopien, Registerkarte, 13

R

- reinigen
 - Tintenpatronendüsen, 27

S

- Sicherheitsinformationen, 7
- Software
 - Dell Druckerratgeber, 10
 - Druckeinstellungen, 12

Spezialpapier

- Fotokarten, 17
- Fotopapier, 17
- glänzend, 17
- Glückwunschkarten, 17
- Karteikarten, 17
- Karten, 17
- Overheadfolien, 17
- Postkarten, 17
- Transferpapier zum Aufbügeln, 17
- Umschläge, 16

T

Tintenpatronen

- ausrichten, 26
- ersetzen, 21
- reinigen, 27

Tintenpatronen ausrichten, 26

Transferpapier zum Aufbügeln
einlegen, 17

U

Umschläge

- einlegen, 16